

Jeu vidéo en bibliothèque





« C'est [...] un passe-temps d'illettrés, de créatures misérables, ahuries par leur besoin et leurs soucis. [...] Un spectacle qui ne demande aucun effort, qui ne suppose aucune suite dans les idées, ne soulève aucune question, n'aborde sérieusement aucun problème [...].

Le dynamisme même du jeu vidéo nous arrache les images sur lesquelles notre songerie aimerait s'arrêter. Les plaisirs [...] se succèdent avec une rapidité fébrile, si fébrile même que le joueur n'a presque jamais le temps de comprendre ce qu'on lui glisse sous le nez. Tout est disposé pour que l'homme n'ait pas lieu de s'ennuyer, surtout ! Le jeu vidéo [...] est sans mystère, sans détours, sans tréfonds, sans réserves. Par nature, il est mouvement ; mais il nous laisse immobiles, appesantis et comme paralytiques.

[...] Le jeu vidéo parfois m'a diverti, parfois même ému ; jamais il ne m'a demandé de me surpasser. Ce n'est pas un art, ce n'est pas l'art. »



« C'est [...] un passe-temps d'illettrés, de créatures misérables, ahuries par leur besoin et leurs soucis. [...] Un spectacle qui ne demande aucun effort, qui ne suppose aucune suite dans les idées, ne soulève aucune question, n'aborde sérieusement aucun problème [...].

Le dynamisme même du **cinéma** nous arrache les images sur lesquelles notre songerie aimerait s'arrêter. Les plaisirs [...] se succèdent avec une rapidité fébrile, si fébrile même que le **spectateur** n'a presque jamais le temps de comprendre ce qu'on lui glisse sous le nez. Tout est disposé pour que l'homme n'ait pas lieu de s'ennuyer, surtout ! Le **cinéma** [...] est sans mystère, sans détours, sans tréfonds, sans réserves. Par nature, il est mouvement ; mais il nous laisse immobiles, appesantis et comme paralytiques.

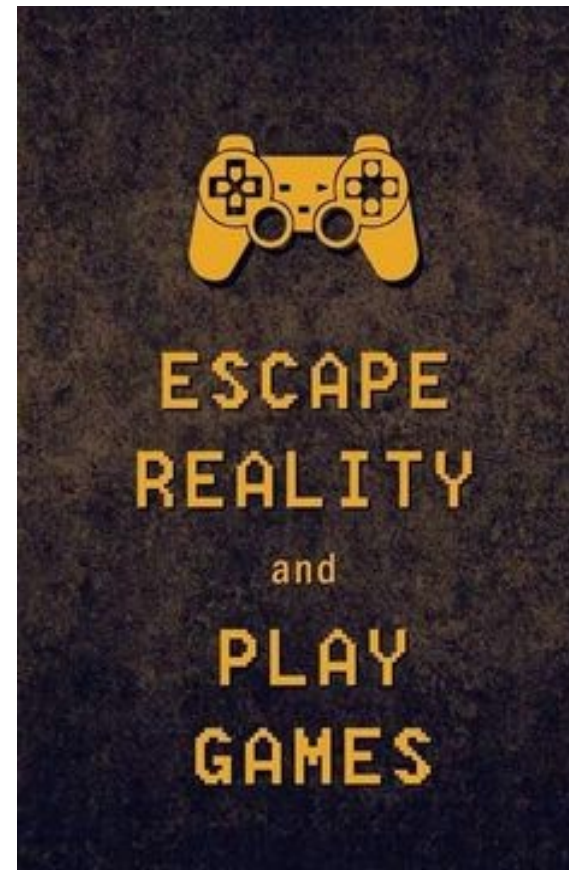
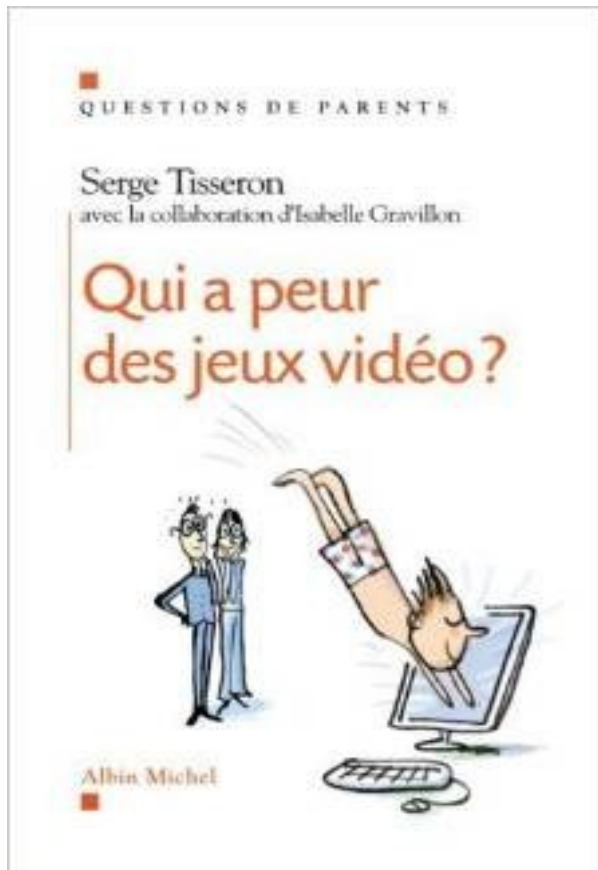
[...] Le **cinéma** parfois m'a diverti, parfois même ému ; jamais il ne m'a demandé de me surpasser. Ce n'est pas un art, ce n'est pas l'art. »

Georges Duhamel, Scènes de la vie future 1930

Jeu vidéo en bibliothèque – DLP 2014



Des réticences au jeu vidéo ?





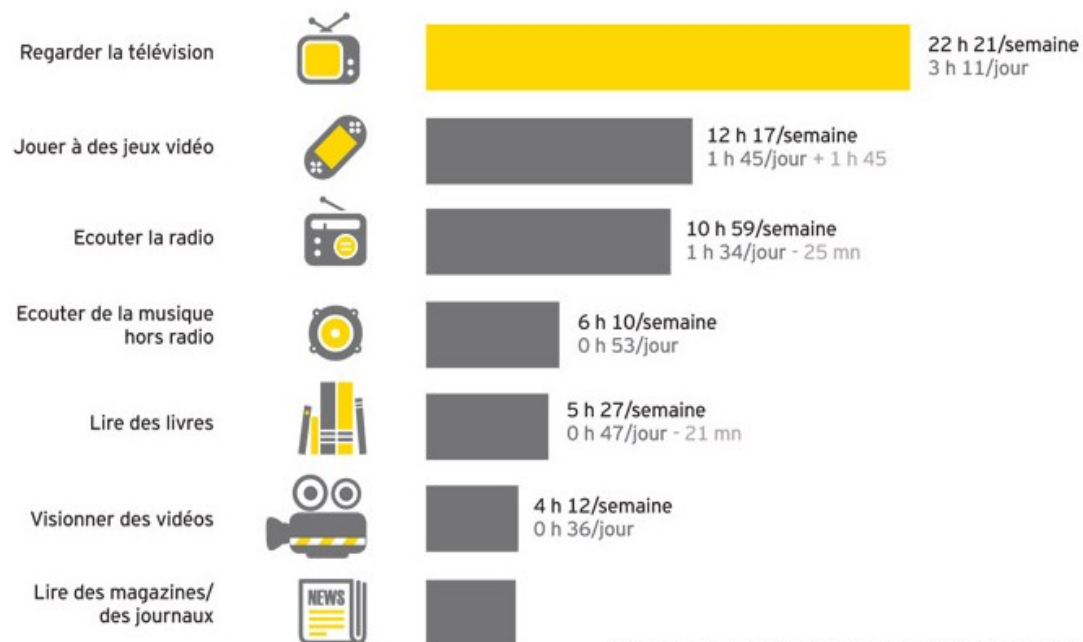
Le jeu vidéo, un bien culturel



Jeu vidéo en bibliothèque – DLP 2014

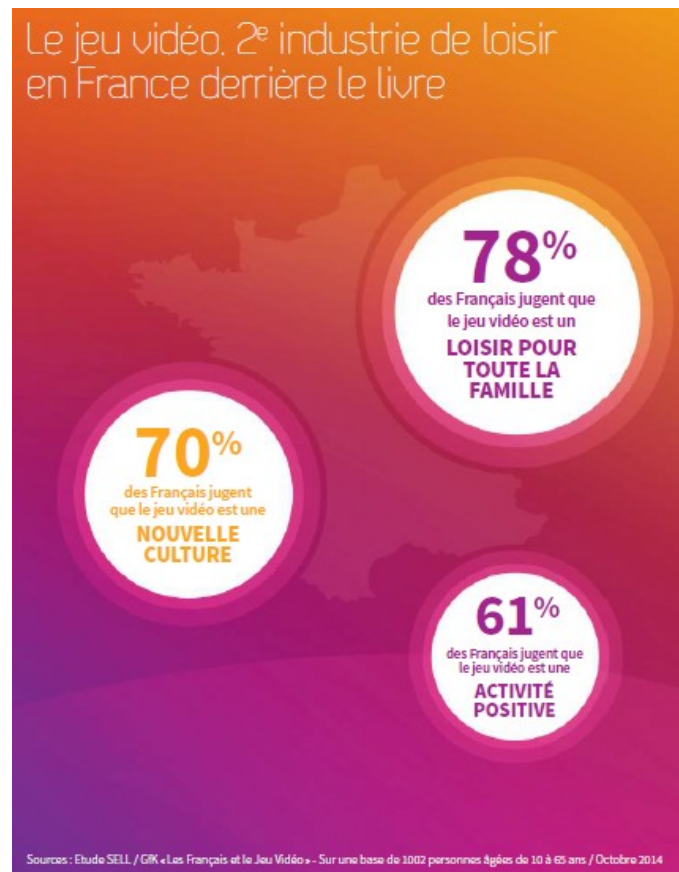
2ème loisir culturel préféré des Français

Temps hebdomadaire alloué à la consommation d'activités culturelles et créatives par les personnes âgées de 10 ans et plus (2012 vs 2011)

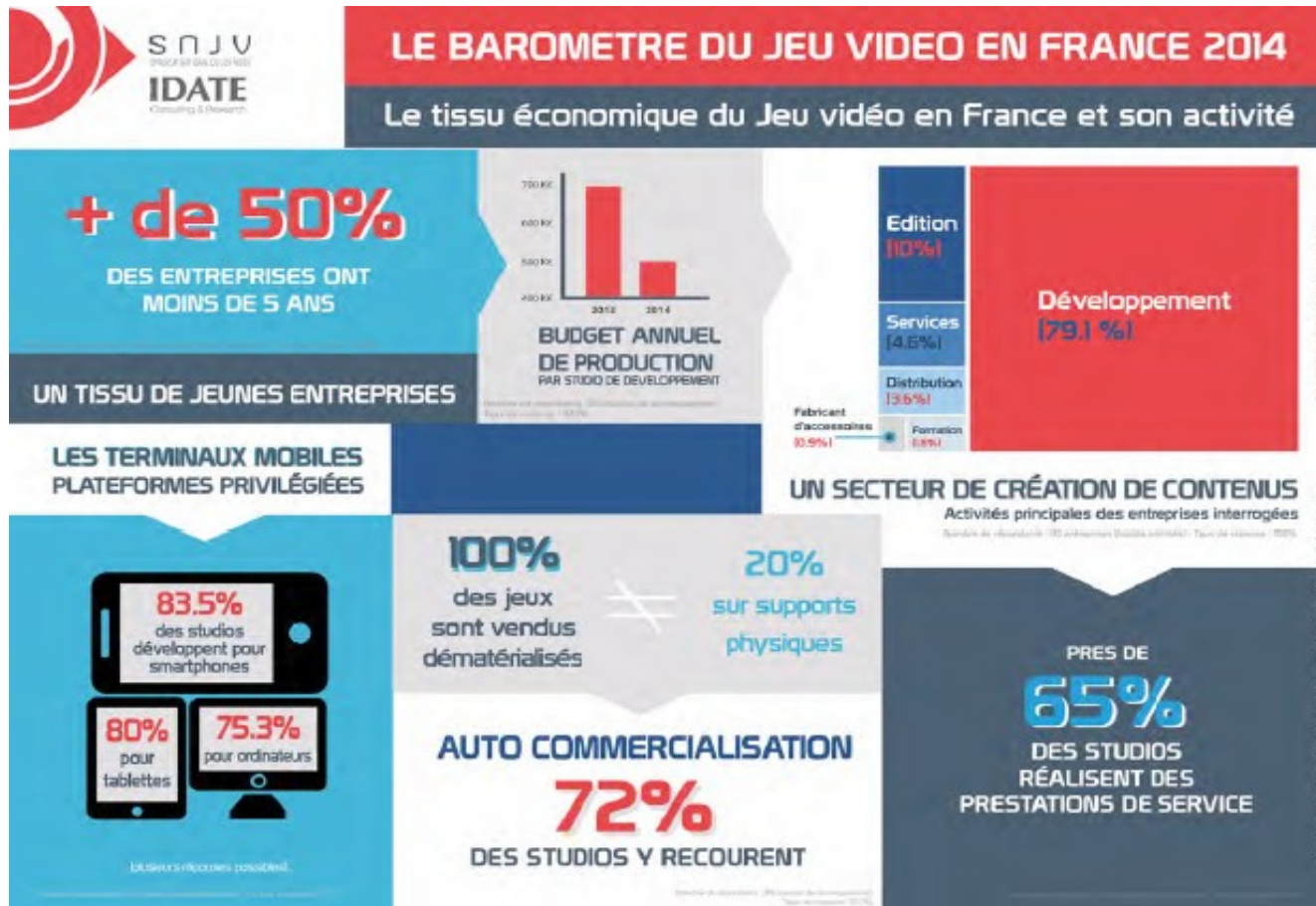


Source : GfK - enquête 2012 auprès de 2 305 répondants / EY

Extrait du panorama des industries culturelles et créatives en France 2013 réalisé par EY



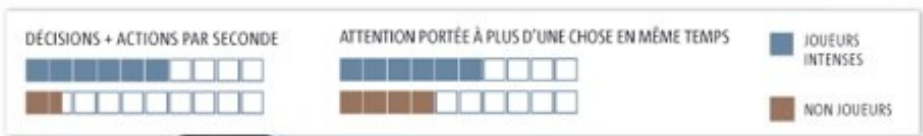
Un marché florissant





JOUER EST BON POUR VOUS!

Jouer à des jeux vidéo augmente la perception, améliore la précision et permet une prise de décision plus rapide.



30 ans est l'âge moyen des joueurs, qui s'amuse avec des jeux vidéo en moyenne depuis 12 ans.

18 heures est la durée moyenne du temps passé à jouer par semaine.

35 Les gens de 35 ans sont ceux qui achètent le plus de jeux.

LES SCORES DES JEUX

Le meilleur joueur de *Starcraft II* fait plus de 400 actions par minute.



Jouer 1 heure à *Zumba Fitness* sur la Wii brûle de 500 à 700 calories.

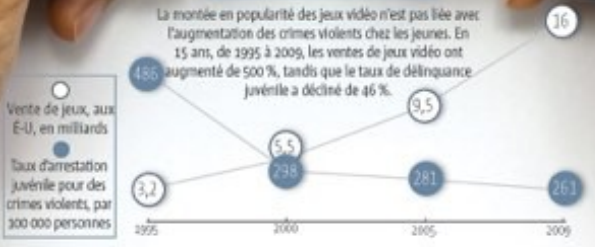


5,9 millions d'années – c'est le temps total passé à jouer à *World of Warcraft* par tous les joueurs mis ensemble.



LES JEUX ET LA VIOLENCE

La montée en popularité des jeux vidéo n'est pas liée avec l'augmentation des crimes violents chez les jeunes. En 15 ans, de 1995 à 2009, les ventes de jeux vidéo ont augmenté de 500 %, tandis que le taux de délinquance juvénile a décliné de 46 %.



TEXTE: DANIEL DENISIUK, GRAPHIQUE: MIA KORAB, MWV
 SOURCE: ENTERTAINMENT SOFTWARE ASSOCIATION (ESA); UNIVERSITÉ DE ROCHESTER À NEW YORK; UNIVERSITÉ DEARIN À MELBOURNE; CHILDREN AND TECHNOLOGY PROJECT, MICHIGAN STATE UNIVERSITY; WALL STREET JOURNAL

Légitimation du jeu vidéo



Paris Games Week 2014



Jeu vidéo en bibliothèque – DLP 2014

Le soutien de l'État au jeu vidéo

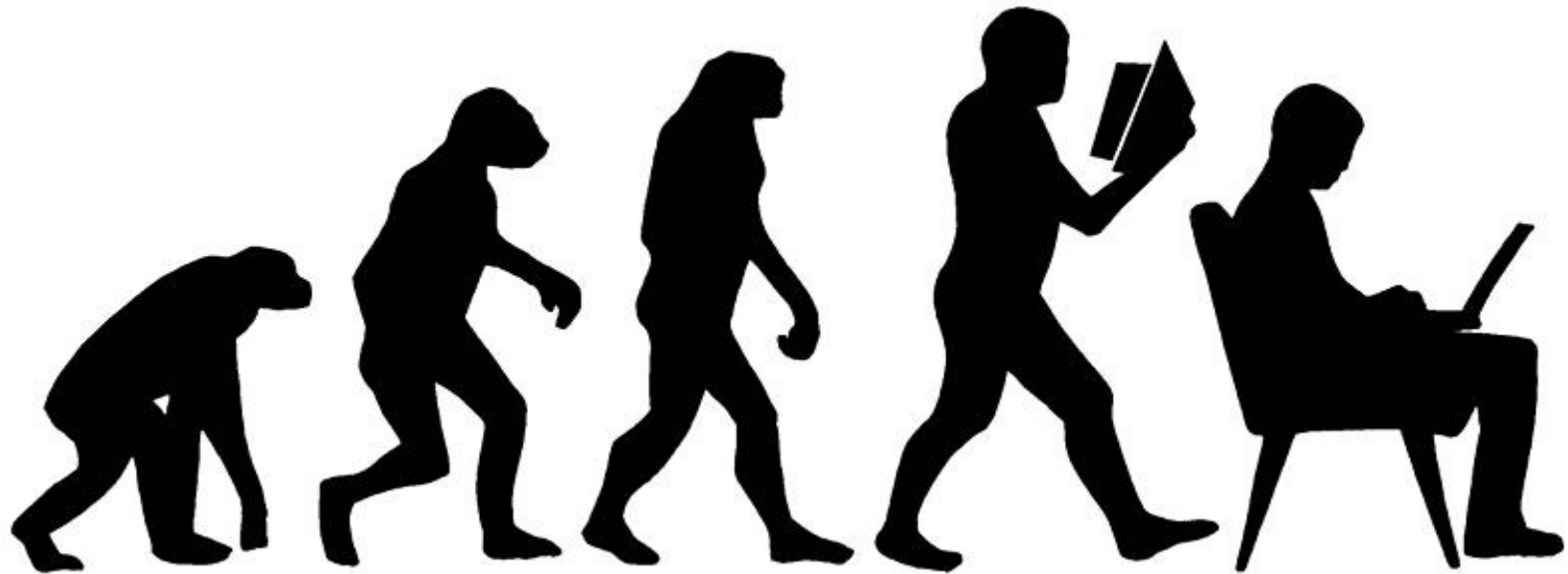




Pourquoi proposer des jeux vidéo en bibliothèque ?



Un nouveau support en bibliothèque





Le jeu vidéo en bibliothèque



Jeu vidéo en bibliothèque – DLP 2014



BIBLIOTHÈQUES

Abbé-Grégoire
Maurice-Genevoix
Bibliobus



blois

A la Une Regard(s) sur ... Prix Emmanuel-Roblès

Informations pratiques

- ➔ Catalogue
- ➔ Dossier personnel
- ➔ Liste des nouveautés
- ➔ Informations pratiques
 - ▶ En savoir plus
 - Horaires d'ouverture
 - Inscription
 - Contacts
 - Prêt
- ➔ Réseau des bibliothèques
- ➔ Plans
- ➔ Vente de documents
- ➔ En lien
- ➔ Les 10 ans de la bibliothèque

Prêt

Vous pouvez emprunter pour une durée de 4 semaines, selon le type de votre abonnement :

- 12 imprimés (livres, revues, textes enregistrés, méthodes de langues, partitions)
- 1 liseuse
- 8 CD audio
- 3 films (dont 2 fictions maximum)
- 1 jeu vidéo

Vous pouvez prolonger les emprunts en cours pour 2 semaines supplémentaires sur place, par téléphone ou [par internet](#)

Les documents réservés ou en retard ne peuvent pas être prolongés. En cas de retard, une pénalité de 15 centimes par document et par semaine vous sera demandée. [A titre d'information](#), vous recevez courriers et/ou courriels vous invitant à remettre vos documents dans les bibliothèques de Blois afin que d'autres abonnés puissent les emprunter à leur tour. Les documents perdus ou détériorés seront remplacés ou remboursés.

Vous pouvez réserver les documents sur place ou par internet à partir du catalogue en ligne

À chaque bibliothèque, il est désormais possible de restituer vos documents plus facilement. **Une boîte de retour est mise à votre disposition à l'extérieur des bâtiments.** Tous les supports sont concernés (imprimés, CD, films, CDROM). Les retours seront enregistrés dans les 24 heures qui suivent le dépôt.

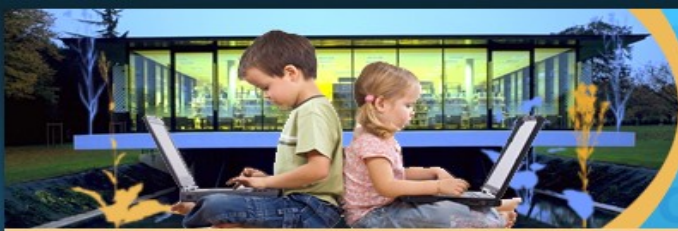
Attention, tout document abîmé ou incomplet entraînera le blocage de votre carte usager.

Accès à l'Internet*

*bibliothèque Abbé-Grégoire (PRIAM)
et La Médiathèque (ETNA).

- ▶ En savoir plus
- > Horaires d'ouverture
- > Inscription
- > Contacts
- > Prêt

Jeu vidéo en bibliothèque – DLP 2014



Réseau des Bibliothèques du Canton



Accueil

Chercher dans le catalogue

RECHERCHER

MON COMPTE

CONTACT

Utilisateur

Connexion

Mon panier

Effacer la session

Horaires

Lun	14H00 à 18H00
Mar	16H00 à 18H00
Mer	10H00-12H00 & 14H00 à 18H00
Ven	14H00 à 18H00
Sam	10H00-12H00 & 14H00 à 17H00

*La médiathèque ouvre en plus les mardis et vendredis de 10h00 à 12h00.

Baule

Mer	15h00 à 18h00
Ven	17h30 à 19h00
1er Sam	10h00 à 12h00

Lailly-en-Val

Accueil » Recherche simple » Résultats de recherche

Recherche simple

Recherche avancée

Tous les critères

Presse

Nouveautés

Chercher

Recherche filtrée par :

Type de document : Ressource électronique

☒

Résultats : 1 au 10 sur un total de 32

Trier par : date de mise à l'inventaire

Résultats par page : 10

Affichage : Complet Liste Vignettes

1 2 3 4 Suivant »

Lego city undercover : The chase begins

1 / 32

NOUVEAUTÉ

Paru en 2013 chez Nintendo



JEUX NINTENDO 3DS



Rechercher la disponibilité

Jeu d'action en monde ouvert, prologue à LEGO City Undercover sur Wii U. On y incarne Chase McCain, recrue de la police locale, dont l'objectif est de coffrer le méchant Rex Furry. Pour cela, notre héros dispose de 7 costumes à débloquer progressivement et lui permettant de switcher de compétences à tout moment.



Affiner la recherche par

Site

- Bibliothèque de Lailly-en-Val (2)
- Médiathèque la Pléiade (30)

Public visé

- Jeune (18)
- Adolescent (11)
- Adulte (3)

Type de document

- Jeux Nintendo 3DS (11)
- Jeux Playstation 3 (6)
- Jeux Xbox (5)
- Cédéroms (4)
- Jeux Nintendo Wii U (4)

Plus...

Genres littéraires

- Jeu vidéo (2)

Année de parution



MEDIA THEQUE

- [La Médiathèque](#)
- [Infos Pratiques](#)
- [Les Rendez-Vous](#)
- [Coups de Coeur](#)
- [Découverte thématique](#)

Accueil ▶ Jeux vidéo

LA MÉDIATHÈQUE

- 3 niveaux
- Internet et multimédia
- Jeux vidéo
- Animations
- Services
- En images

ACCÈS DIRECT

- [Le site de la ville de Saint Jean de Braye](#)
- [L'agenda de la ville](#)
- [Le portail des associations](#)

SONDAGE

Quel type d'activité pour la future salle multimédia ?

- Bureautique (traitement de texte, tableur, impression...)
- Navigation internet (mail, recherche...)
- Jeux vidéo
- Atelier d'initiation à l'informatique et à la bureautique

[Résultats](#)

Nous rejoindre sur [Facebook](#)

A LA UNE

Prix littéraires 2014

Les lauréats des prix littéraires 2014 Retrouvez au fur et à mesure des annonces, les romans primés de cet automne 2014 Abonnez-vous au tableau Prix littéraires 2...

CHARTRE JEUX VIDÉO

[Télécharger la charte jeux vidéo](#)

(Délibération du Conseil Municipal en date du 21 décembre 2012)

Le service est composé de trois box équipés des 3 consoles : PlayStation, Xbox et Wii-U, accessibles sur certains créneaux horaires définis par l'établissement.

Ce service a pour objectif de mettre à disposition du public un nouveau support culturel entrant dans les processus d'apprentissage, de lecture et d'éducation, et de démocratiser cette culture en offrant un accès à un loisir coûteux.

Cette charte a pour but de détailler les conditions d'utilisation de l'espace jeux vidéo de la médiathèque, ainsi que les règles qui le régissent.

- L'accès aux jeux vidéo est réservé aux usagers inscrits à la Médiathèque de Saint-Jean de Braye. L'approbation écrite de la charte d'utilisation de l'espace jeux vidéo est indispensable (Pour les mineurs, signature également du responsable légal).
- L'âge minimum requis pour jouer est de 3 ans. Les enfants jusqu'à 7 ans devront être accompagnés d'un adulte majeur durant toute la durée du jeu.
- Les usagers devront déposer leur carte d'adhérent (ou à défaut carnet de liaison, carte de bus ou pièce d'identité) pour se voir remettre la manette, le casque et installer le jeu choisi.
- Les usagers peuvent utiliser ce service durant les créneaux déterminés ; l'usage est limité à 1h de jeu par jour.
- Il ne peut être choisi qu'une seule console et qu'un seul jeu par créneau.

CATALOGUE

- Nouveautés
- *Recherche simple*
- Recherche détaillée
- Besoin d'aide ?
- [Suggérer une acquisition](#)

MON COMPTE

MES DERNIÈRES NOTICES

Vous n'avez pas consulté de notice

MON PANIER

Aucune notice dans le panier

LES PLUS CONSULTÉS



1983
Hunger, Sophie (1983-....) Two



EMPRUNT DE LISEUSE, TABLETTE ET CONSOLE DE JEU

Avec une carte Adulte, vous pouvez emprunter un objet numérique, au même titre qu'un livre, qu'un CD, etc.

PRÊT DE LISEUSE

Où ?

A l'espace Roman adulte, au 2^{ème} étage.

Combien de temps ?

3 semaines, prolongation possible.

Quel modèle ?

2 modèles sont disponibles :

- | **liseuse Cybook Odyssey HD Frontlight (Bookeen)**

Les plus : la lumière intégrée, le dictionnaire Le Littré.

Fournit avec une housse de protection, un câble USB de recharge, un adaptateur secteur (facultatif).

- | **liseuse Sony Reader PRS-T3 (Sony)**

Les plus : le stylet, le traducteur, la recherche Wikipedia ou Google.

Fournit avec une housse de protection dotée d'une lampe orientable, un câble USB de recharge, un adaptateur secteur (facultatif).

PRÊT DE TABLETTE

Où ?

A l'espace Numérique, au rez-de-chaussée.

Combien de temps ?

3 semaines, sans prolongation.

Quel modèle ?

2 modèles sont disponibles :

- | **Nexus 7 (Google)** - Système Android

Fournit avec une housse de protection, un câble USB, un adaptateur secteur, 1 notice.

- | **iPad mini (Apple)** - Système iOS

Fournit avec une housse de protection, un câble USB, un adaptateur secteur. Un guide numérique est intégré dans l'application iBooks.

Quel contenu ?

Une sélection d'applications vous est proposée, sur diverses thématiques : vidéo, musique, actualité, littérature, documentaires, BD, jeux, histoires pour

PRÊT DE CONSOLE DE JEU

Où ?

A l'espace Numérique, au rez-de-chaussée.

Combien de temps ?

2 semaines, sans prolongation.

Quelle console ?

Des consoles de salon, à relier à 1 TV :

- | **PS3 (avec ou sans PS Move)**
- | **Xbox 360 (avec ou sans capteur Kinect)**
- | **Wii**
- | **Wii U**

Des consoles portables :

- | **3DS XL**
- | **PS Vita**

Quels jeux ?

Vous pouvez emprunter jusqu'à 4 jeux pour mieux profiter de la console.

Des démos (extraits de jeux) et des jeux

les Bibliothèques de Chartres

médiathèque l'Apostrophe
bibliothèque Louis-Aragon

LES BIBLIOTHÈQUES | INFOS PRATIQUES | A DÉCOUVRIR | CATALOGUE | AGENDA

Accueil

Le réseau
L'Apostrophe : le bâtiment
Les collections du patrimoine

Résultat

Page 1/57

565 résultat(s)

Trier par

RECHERCHE



+ de critères

EN CE MOMENT

● RACONTER LA GUERRE
1914-1918

Du 16/09/2014 au 03/01/2015

● LA GRANDE GUERRE :
HISTOIRE(S) PARTAGÉE(S)

Du 16/09/2014 au 03/01/2015

LISTE THÉMATIQUE

Jeux Vidéo

↳ Nintendo 3DS







↳ Nintendo DS

↳ Play Station 3

↳ PSP Play Station
Portable

↳ Wii

↳ Xbox

Sélection	Description	Type de document
<input type="checkbox"/>	 Runaway a twist of fate Cyanide Focus Home Interactive, 2010 Catalogue de la ville de Chartres	● 🌐
<input type="checkbox"/>	 Just Dance 2 dance, hits & fun Ubisoft Ubisoft Entertainment, 2010 Catalogue de la ville de Chartres	● 🌐
<input type="checkbox"/>	 Lara Croft Tomb Raider anniversary Buzz Monkey Software Eidos Interactive, 2007 Catalogue de la ville de Chartres	● 🌐
<input type="checkbox"/>	 Final Fantasy XIII Square Enix Square Enix, 2010 Catalogue de la ville de Chartres	● 🌐
<input type="checkbox"/>	 Ratchet & Clank a crack in time Insomniac Games Sony, 2009 Catalogue de la ville de Chartres	● 🌐
<input type="checkbox"/>	 LocoRoco 2 Sony Sony, 2008 Catalogue de la ville de Chartres	● 🌐
<input type="checkbox"/>	 Red Dead Redemption Rockstar Take-Two Interactive, 2010	● 🌐

EN BREF...

Vous n'êtes pas encore authentifié, identifiez-vous pour retrouver votre compte, vos réservations, vos recherches, votre panier, ...

ACCÈS PRIVÉ

Compte

.....



HISTORIQUE

Aucun historique de navigation disponible.

VOTRE RECHERCHE



Vers un nouveau modèle ...





Et n'oubliez pas :

